



Tochtvoorbereiding

13 maart 2010



Tochtvoorbereiding

- Waarom voorbereiden?

Waarom: tochtvoorbereiding op zee



- Een goede voorbereiding zorgt voor rust aan boord!
- Voorkomt onnodige verrassingen
- Geeft zelfvertrouwen

Waarom: tochtvoorbereiding op zee



- Welke fasen van voorbereiding?
 - Niet tijdgebonden
 - Circa 1 week vooraf
 - Dagen vooraf
- Uitrusting en veiligheid
- Specifiek de tocht zelf (na afloop presentatie)

Veiligheids uitrusting



omschrijving	
Verzekering (schuif) luik en zetbordjes	Ingangs deur die gezekeerd kan worden, zodanig dat het schuifluik nog kan worden geopend
Correcte zeereeling & preekstoelen	
Voetrail	
Vaste montage toilet, kooktoestel, kooien voorzien van slingerkleedjes, watertank(s)	
2 lenspompen tenminste 1 handbediend incl. gezekeerde hendels!	
2 putsen met lijn	
Stuurkompas en peilkompas	

Veiligheids uitrusting



GPS	
Dieptemeter en log	
Misthoorn	
Houten pluggen voor huiddoorlaten bij voorkeur bevestigd bij de desbetreffende afsluiters d.m.v. lijntje	
Veiligheidslijnen aangebracht op het dek, stevig bevestigd	
Minimaal 2 goedgekeurde brandblussers. 2 kg.	
Branddeken	
2 ankers met ketting en lijn	
Waterdicht (zoek) licht + reservelampjes + reserve batterijen	

Veiligheids uitrusting	
Verbanddoos, aanbevolen wordt basis bedrijfsverbanddoos	
VHF, 25W bij voorkeur DSC	
Radarreflector (deugdelijke)	
Complete navigatieverlichting incl. 3 kleurentoplicht + reservelampjes	
Noodstuurinrichting	
Gereedschap + Draadtang onder handbereik	
Scheepsnaam + reflecterende strips op boeien	
Goedgekeurd (certificaat) reddingsvlot voor de gehele bemanning.	
1 reddingsboei met electr. Drijflicht, 1 reddingboei met joon	

Veiligheids uitrusting	
Noodsignalen 4 parachute red. 4 handflares red, 4 flares White + 2 Orange smoke.	
Werplijn 15-25 m.	Of geïntegreerd in life sling
Scherp mes onder handbereik vanuit de kuip.	
Stormfok + trysail, resp. 3e rif = min.40% voorlijk vermindering. Grootzeil 3 reven	Stormfok mag ook worden vervangen door reefbaar voorzeil.
Gekeurd reddingvest (certificaat) met harnas en safetylijn voor ieder bemanningslid.	Voorkeur 275N
Strobelicht voor ieder bemanningslid en doe dat ding ook om 's nachts!!	
2 accu's	

Wegwijs bemanning:



1. Waar is alles?

- Loop schip door met de bemanning
- Waar ligt alles, hoe werkt alles;
Reddingvlot, VHF, GPS, instrumenten, pompen, verlichting enz.

Wegwijs bemanning:



2. Noodprocedures

- De DSC knop gebruiken, een noodroep uitzenden plaats een sticker met MMSI nr. en roepletters VHF.
- MOB functie van de GPS
- Epirb in werking stellen
- Plaats en inhoud van de grab bag

Wegwijs bemanning:



3. Boordroutine

- Afspraken over werkverdeling
- Wachtindeling
- Veiligheid met name 's nachts
- Logboek bijhouden hoe vaak en op wat voor manier
- Wanneer de schipper wekken
- Maaltijden en tussendoortjes
- Zuinig met elektriciteit en water
- Alcohol en roken

Waarom: tochtvoorbereiding op zee



- Voorbereiden overtocht naar River Orwell
- Circa 100 Nm
- Duur 18-24 uur
- Snel een haven opzoeken kan niet
- Nachtvaren
- Aanloop vreemde havens
- Vermoeidheid en zeeziekte

Niet tijdgebonden



- Kaarten
 - Kaarten vanaf IJmuiden – Lowestoft – Ramsgate – Oostende (ruim gebied)
 - Overzeilkaart Noordzee
 - Detailkaarten aanloop havens
 - Correcties op de kaarten
- Getijde-tabellen en stroomkaarten
- Almanak

Niet tijdgebonden



Niet tijdgebonden:



- Kaarten:
 - Overzeiler Imray C30
 - Thames Estuary Imray C1
 - Ramsgate en kanaal C8
 - Lowestoft /Great Yarmouth C28
 - Optioneel: detail kaart Y16
 - 1801Hydrografische dienst

Niet tijdgebonden



Niet tijdgebonden

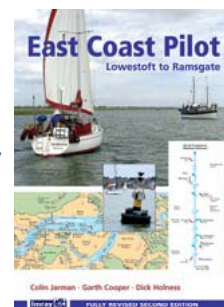


Niet tijdgebonden:



Almanak en getijdetabellen

- Reeds
- Imray Cruising Almanac
- Optioneel: East Coast Pilot Imray
- Getijdetabellen:
 - Vlissingen, Dover
 - Herleiding tot deze havens



Niet tijdgebonden:



- Inventariseer:
 - Tijdensters van vertrek- en aankomst havens
 - Drempels met diepte beperking
 - VHF kanalen (*havendienst aanloophavens*)
 - Aparte regels
 - Uitwijk havens

Niet tijdgebonden:



- Maak een vaarplanning samen met je bemanning incl. waypoints voer ze van te voren in je GPS *en...check ze!!*
- Vreemde bemanning: proefvaren?
- Lees over de haven(s) van bestemming

Overtocht Roompot - Orwell



- Geschatte vaartijd 18-24 uur
- Tij en stroom Roompot
- Tij en stroom aanloop Harwich
- Welke koers kies je?
- Wat komen we verder tegen?
 - TSS
 - TSS voor Harwich
 - Banken voor Harwich

Navigatie oversteek:



- Welke route wil je varen
- TSS:
 - Haaks, waar oversteken
 - VHF 16 en blokkanaal
 - AIS
 - Kruispeilingen
 - Duidelijke correcties

Traject Roompot - Harwich



- Roompot – Oostgat 11Nm (1:00 – 3:00)
- Oostgat – TSS 30 Nm (3:00 – 9:00)
 - Kompas koers: 285
 - Niet corrigeren voor stroom
- TSS oversteken 10 Nm (9:00 – 11:00)
 - Haaks waar oversteken KK 310
- TSS – Aanloop Harwich (11:00 – 17:00)
 - Koers:
- Aanloop Harwich – River Orwell (17:00 – 20:00)

Havenvorbereiding



- Harwich: wat wil je van Harwich weten?
 - Wat voor haven is het?
 - Speciale regels
 - Mist
 - VHF voorschriften
 - Betonning en route voor jachten
- Vluchthavens: bereid ook deze voor

Uitwijkhavens:



- Uitwijken als het weer verandert
- Bereid ook de uitwijkhavens voor
 - Ramsgate
 - Lowestoft / Great Yarmouth
 - Oostende
 - Etc Nederlandse kant
- Laat je niet verrassen!

Vanaf 1 week vooraf



- Bestudeer het weer
- Volg de ontwikkelingen
 - http://www.windfinder.com/forecasts/wind_ben_elux_akt.htm
 - <http://www.zeilen.nl/meteo/bracknel.htm>
- Wat is de grote lijn vanaf vertrek en de dagen erna.

Dagen vooraf / op zee:



- Onderweg:
 - VHF 16
 - Engelse Kustwacht
 - Navtex
 - Contact onderling (nader te bepalen)

Aanloop Harwich



- Haven is goed aan te lopen
- Gelegen achter banken
- Stroom NO of ZW (bij spring tot 2.3 knt)
- Grote industriehaven met veel grote vaart
- Veel verlichting
- Zeer goed betond

Aanloop Harwich

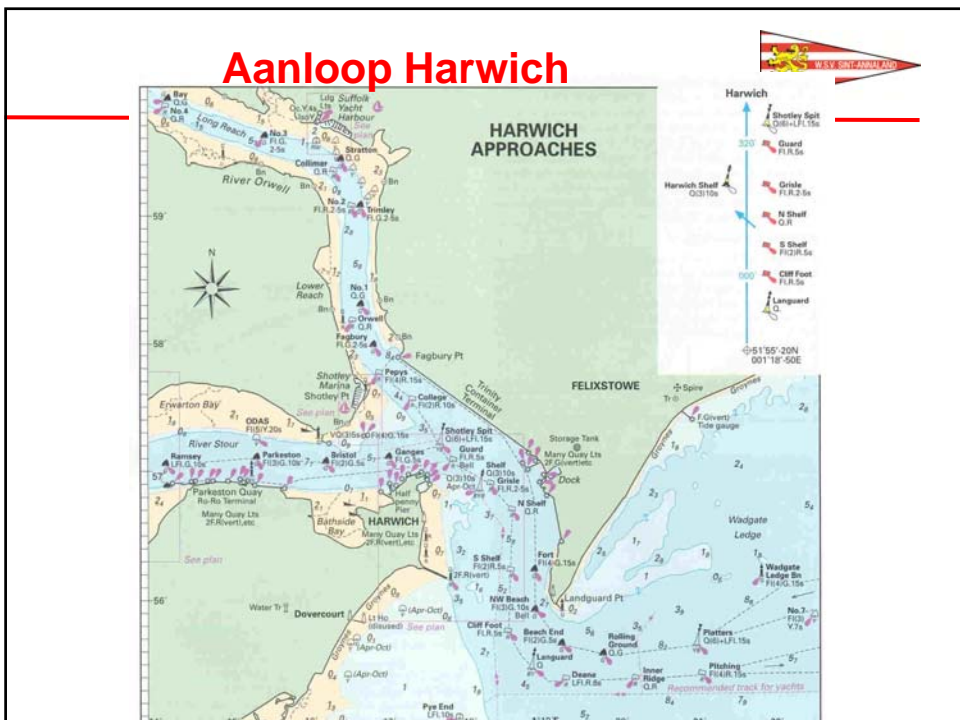
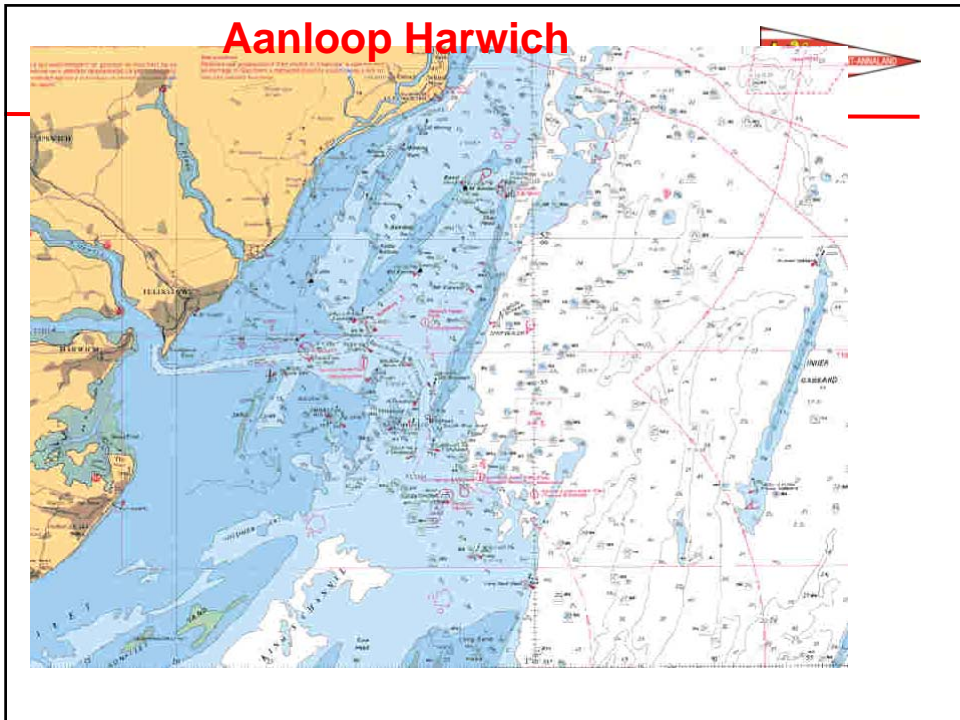


- Vermijd de banken
- Na circa 12 uur bereken je de stroomrichting tijdens de aanloop
- Op basis hiervan bepaal je of je de haven via Noord of Zuid benadert
- Noord: blijf boven de deepwateroute tot vlak onder kust
- Zuid: South Shipwash, blijf ten westen van geul

Aanloop Harwich



- VHF: Harwich VTS 71
- Uitluisteren
- Maak een plaatje van de scheepvaart op basis VTS berichten
- Volg de tonnen!
- Bij donker: zoek de tonnen tussen het licht van haven
- Gevoel: ik vaar de kust op, dat is niet zo.



Aanloop River Orwell:



- Houdt de Westzijde van het vaarwater
- Steek de River Stour over tussen de Guard (FR 5s) en Shotley Spit Q6 Lfl 15s
- Ga daarna naar de stuurboord zijde rivier

River Orwell



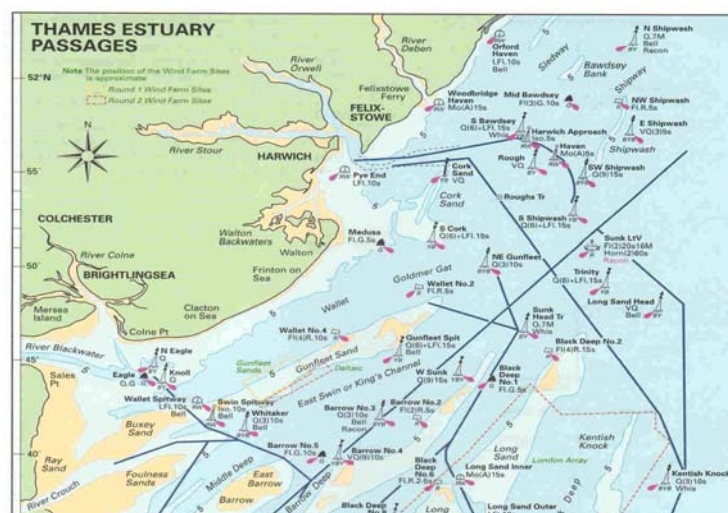
- Goed betond en verlicht
- Slingert tussen de moorings door
- Grote vaart mogelijk v/n Ipswich
- VHF: 71 -> 68
- Afmeren: mooring of doorvaren naar de haven

River Orwell



- Haven(s):
 - Shotley (t.o. Felixstowe met sluis)
 - Suffolk
 - Royal Harwich Yacht Club
 - Woolverstone

Aanloop Harwich



Tot slot



-
- Een Schipper met tijd heeft altijd goede wind